

# 本市“三个一百”市政府重点工程已建成19个 17条轨道交通在建线路达339公里

今年1至5月,北京市完成建安投资同比增长25.3%,建安投资增速居全国首位。记者从市发改委获悉,今年本市谋划实施了“三个一百”市政府重点工程,当年计划完成建安投资约1243亿元,上半年已完成743亿元,其中新开工项目48个,19个项目已建成投用。下半年,北京学校小学部将建成投用。

“上半年市政府重点工程支撑了全市近五成的建安投资体量。”在介绍这些重点工程的特点时,市发改委相关负责人总结道,年初,北京市为300项

市政府重点工程设定了支撑全市建安投资三成以上的“小目标”,目前看支撑比例接近五成,对全市投资的支撑作用明显。

该负责人称,上半年市政府重点工程完成进度连创历史新高。2月、3月、4月及5月投资完成进度分别为11.3%、19.3%、31.9%及45%,1至6月已达到59.8%,完成进度均为历史同期的最高水平。项目开工数也创历史新高。1至6月,市政府重点工程实现新开工项目48个,比去年同期增加20个。

同时,市级重大专项(行动计划)支撑作用也较为显著。300项市政府重点工程中涉及城市副中心、城市南部地区、回龙观天通苑地区建设提升等行动计划及重大建设任务的项目共177个,占重点工程总数的59%,当年计划完成建安投资1014亿元,1至6月相关项目合计完成建安投资624亿元,完成全年任务的六成以上,有力支撑了各市级重大专项的推进实施。

记者从市发改委获悉,下半年,北京学校小学部将建成投用。此外,下半年

全市还将集中开工建设一批项目,包括:城市副中心剧院、图书馆、首博东馆、京雄高速、首都医科大学附属北京口腔医院迁建工程、回龙观体育文化公园、积水潭医院回龙观院区二期、北京电影学院怀柔校区二期工程、空间环境地基综合监测网(子午工程二期)等。基本完成同仁医院亦庄院区扩建工程、北京电影学院怀柔校区一期工程、京雄城际北京段、京张高铁、延崇高速山区段、新机场线一期、7号线东延、八通线南延等项目。

本报记者 胡德成 殷呈悦

## “三个一百”市政府重点工程 计划完成建安投资约1243亿元

上半年已完成743亿元

新开工项目48个,19个已建成投用

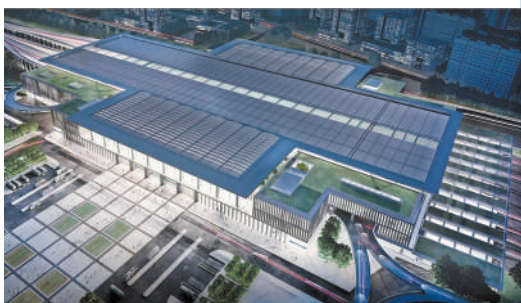
### 100个基础设施项目



上半年7个项目开工  
6个项目竣工投用

#### 一体化交通网络构建

- 北京大兴国际机场航站区工程通过质量验收
  - 机场高速主线、新机场北线高速中线贯通
  - 丰台火车站主体工程开工
- 投用后最高聚集人数将达1.4万人



丰台火车站效果图

- 北京城市副中心站综合交通枢纽完成招标
- 京张高铁北京段全线铺轨完成
- 延崇高速平原段已交工验收并放行通车

#### 城市轨道交通建设

17条轨道交通在建线路达339.1公里

- 7号线东延、八通线南延线路车站全部封顶隧道全线贯通
- 新机场线一期全线轨通,开启空载试运行

#### 城市路网建设

- 长安街西延永定河特大桥东西引桥主体结构完成
  - 回龙观至上地自行车专用路工程开通运营
- 目前累计通行超过26万车次
- 北苑北交通枢纽主体结构完成,建成后将增800个P+R停车位

#### 水务基础设施建设

17个水务工程进入全面建设阶段

- 亦庄水厂、河西支线等南水北调项目加快建设
- TBD再生水厂、北运河(通州段)综合治理工程水生态治理项目开工
- 冬奥会延庆赛区应急水源保障等冬奥会水务工程预计三季度建成

### 100个民生改善项目



上半年24个项目开工  
东小口城市休闲公园已竣工

#### 政策性保障住房建设

- 筹建政策性租赁住房2.5万套,完成年度任务50%
- 筹建政策性产权房4.55万套,完成年度任务76%

#### 北京冬奥会体育工程建设

- 国家游泳中心冰壶馆、国家体育馆等冬奥会北京赛区改造场馆全面开始改造
- 国家速滑馆“冰丝带”幕墙玻璃启动吊装

#### 市域绿色生态空间建设

- 新一轮百万亩造林任务累计完成18.5万亩
- 完成全年任务80.5%

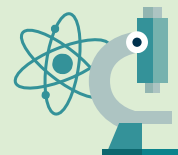
#### 教育医疗疏解项目全面开建

- 北京学校小学部进入室内装修收尾阶段
- 朝阳医院东院、安贞东方医院等项目开建

#### 文化及养老领域

- 城市副中心剧院、图书馆和首博东馆绿心三大建筑已取得设计方案审查意见函
- 西城区综合养老服务中心主体结构已完工

### 100个高精尖产业项目



上半年17个项目开工  
12个项目竣工投用

#### 文化旅游项目

- 环球主题公园一期各标段基本完成钢结构安装
- 环球大酒店、城市大道等配套项目如期开工
- 2020世界休闲大会主会场项目进入收尾阶段

#### 怀柔科学城建设

- 多模态跨尺度生物医学成像设施、高能同步辐射光源两个大科学装置项目开建
- 综合极端条件实验装置、地球系统数值模拟装置等项目基本完工

#### 先进制造业项目

- 北京奔驰纯电动乘用车技术改造项目投用
- 中关村集成电路设计园、航空安全实验基地等项目建成

#### 服务业扩大开放

- 国家会议中心二期、戴姆勒中国研发中心及停车楼等项目开工
- 亚洲基础设施投资银行总部、太极研发楼等项目主体结构完成

#### ■广告

### 锦州银行北京分行人民币智能储蓄存款值得青睐

锦州银行北京分行人民币智能定期是一款随时可取的定期储蓄存款。不仅可以多次部分提前支取,支取部分还按照存入日定期储蓄存款利率靠档计息。比如:您存了五年智能储蓄,部分提前支取时存期满六个月,则支取部分按六个月定期储蓄存款利率1.88%计息;满一年,则支取部分按一年定期储蓄存款利率2.17%计息;满二年,则支取部分按二年定期储蓄存款利率3.04%计息;满三年,则支取部分按三年定期储蓄存款利率3.98%计息,以此类推。未支取部分仍按存入日五年定期储蓄存款利率4.8%计息。对于您的家庭备用金或者养老金储蓄来说,锦州银行北京分行智能储蓄存款无疑是您的理想选择,欢迎惠顾!

服务电话:锦州银行北京分行(建国门北大街5号)85072237

中关村支行:62418618

国贸支行:58692708

亚运村支行:84100156

华威桥支行:87320018

阜成门支行:68039098

京广桥支行:57755005